



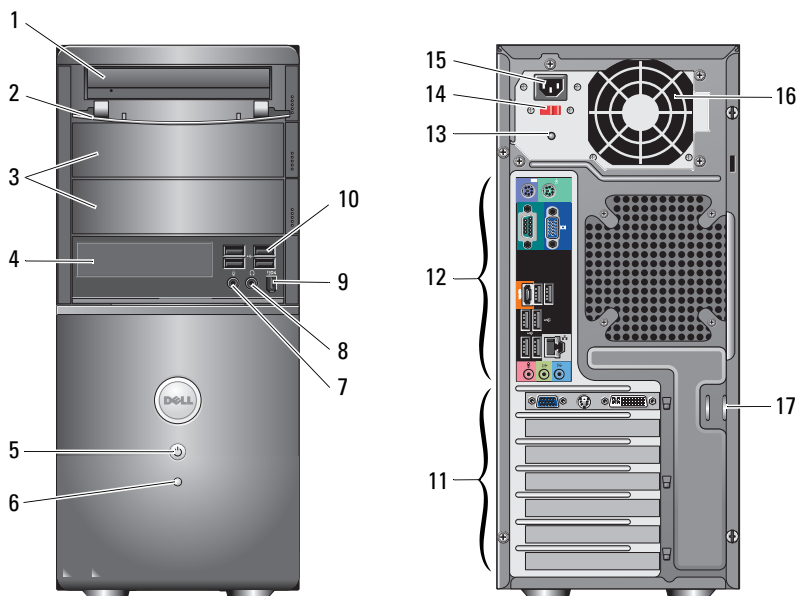
Om advarsler

 **ADVARSEL:** En ADVARSEL angir en potensiell fare for skade på eiendom, personskade eller dødsfall.

Dell™ Vostro™ 420/220/220s

Informasjon om konfigurasjon og funksjoner

Vostro 420 sett forfra og bakfra



- | | | | |
|---|--------------------------------------|----|-------------------------------------|
| 1 | optisk stasjon | 2 | frontpanel for stasjonsplass (åpen) |
| 3 | valgfrie optiske stasjonsbrønner (2) | 4 | mediekortleser (ekstratilbehør) |
| 5 | strømknapp, strømllys | 6 | aktivitetslys for stasjonen |
| 7 | mikrofonkontakt | 8 | kontakt for hodetelefon |
| 9 | IEEE 1394-kontakt (ekstratilbehør) | 10 | USB 2.0-kontakter (4) |

Januar 2009

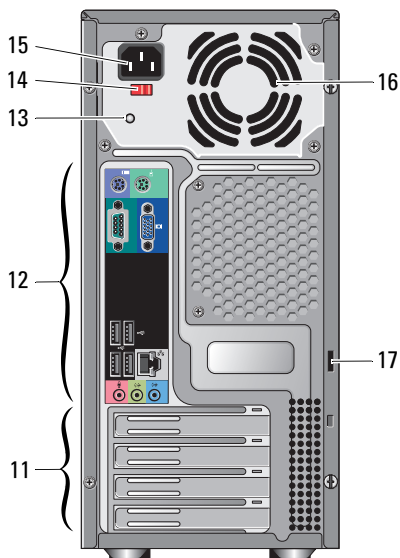
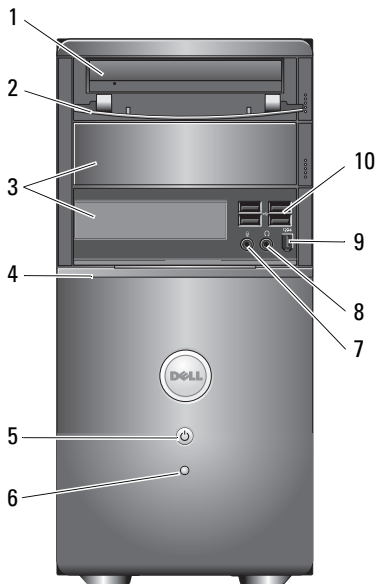


0M320HA02

Modeller: DCSCLF,
DCSCMF, DCSCSF

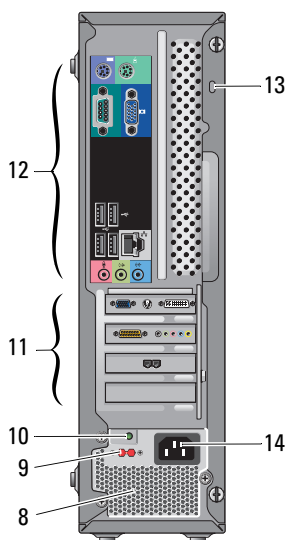
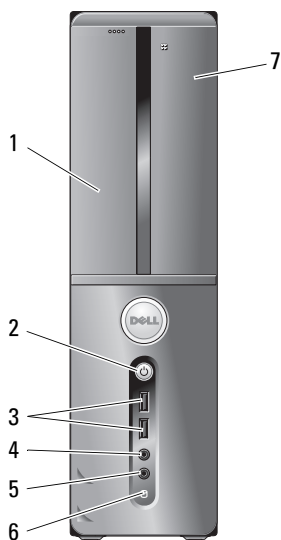
- | | | | |
|----|------------------------------|----|-----------------------------|
| 11 | spor for utvidelseskort (7) | 12 | kontakter på bakpanelet |
| 13 | strømforsyningslys | 14 | valgbytter for spenning |
| 15 | strømkontakttilkobling | 16 | lufthull for strømforsyning |
| 17 | sikkerhetskabel/hengelåsring | | |

Vostro 220 sett forfra og bakfra



- | | | | |
|----|--|----|--------------------------------------|
| 1 | optisk stasjon | 2 | frontpanel for stasjons plass (åpen) |
| 3 | modulrom for optisk stasjon (ekstratilbehør) | 4 | mediekortleser (ekstratilbehør) |
| 5 | strømknapp, strømllys | 6 | aktivitetslys for stasjonen |
| 7 | mikrofonkontakt | 8 | kontakt for hodetelefon |
| 9 | IEEE 1394-kontakt (ekstratilbehør) | 10 | USB 2.0-kontakter (4) |
| 11 | spor for utvidelseskort (8) | 12 | kontakter på bakpanelet |
| 13 | strømforsyningslys | 14 | valgbytter for spenning |
| 15 | strømkontakttilkobling | 16 | lufthull for strømforsyning |
| 17 | sikkerhetskabel/hengelåsring | | |

Vostro 220s sett forfra og bakfra

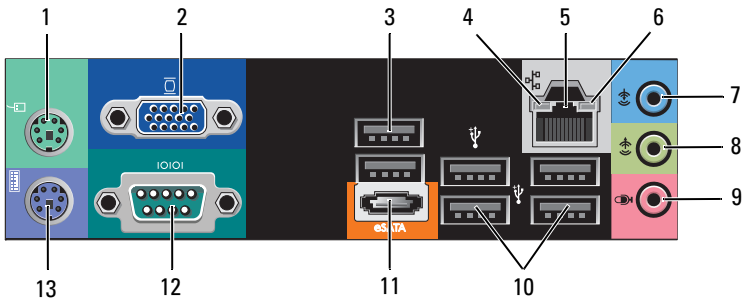


- 1 optisk stasjon
- 3 USB 2.0-kontakter (2)
- 5 mikrofonkontakt
- 7 mediekortleser (ekstratilbehør)
- 9 valgbryter for spenning
- 11 spor for utvidelseskort (4)
- 13 sikkerhetskabel/hengelåsinger

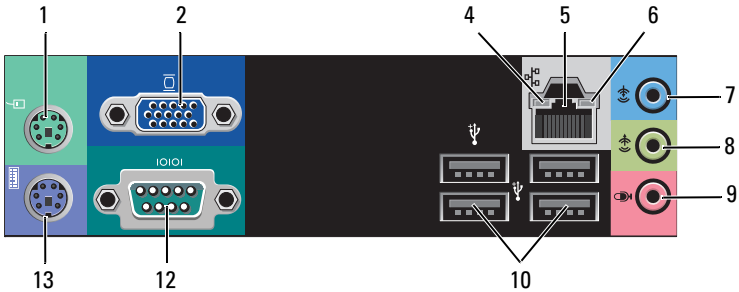
- 2 strømknapp, strømlens
- 4 kontakt for hodetelefon
- 6 aktivitetslys for stasjonen
- 8 lufthull for strømforsyning
- 10 strømforsyningslys
- 12 kontakter på bakpanelet
- 14 strømkontakt

Kontakter på baksiden av maskinen

Vostro 420



Vostro 220/220s



- | | | | |
|----|---------------------------------|----|------------------------------|
| 1 | kontakt for PS/2-mus | 2 | VGA-kontakt |
| 3 | USB 2.0-kontakter (2) | 4 | lampe for koblingsintegritet |
| 5 | tilkobling for nettverksadapter | 6 | lampe for nettverksaktivitet |
| 7 | linje inn-kontakt | 8 | utgang |
| 9 | mikrofonkontakt | 10 | USB 2.0-kontakter (4) |
| 11 | eSATA-kontakt | 12 | seriell kontakt (9-pinner) |
| 13 | kontakt for PS/2-tastatur | | |

Hurtigoppsett



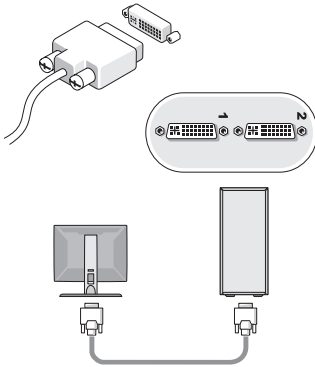
ADVARSEL: Før du starter noen av prosedyrene i denne delen, må du lese sikkerhetsinstruksjonene som fulgte med datamaskinen. Du finner mer informasjon om beste praksis på www.dell.com/regulatory_compliance.



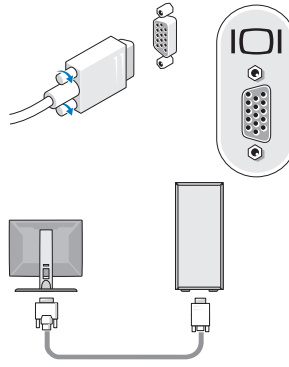
MERK: Alle enheter følger kanskje ikke med hvis du ikke bestilte dem spesielt.

1 Koble til skjermen ved hjelp av én av følgende kabler:

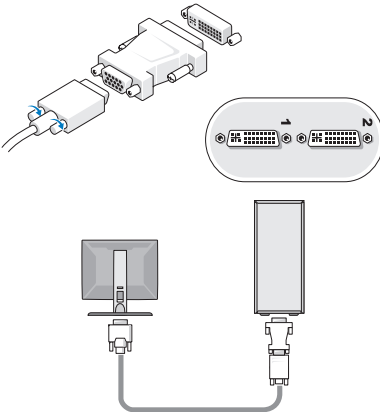
a Den hvite DVI-kabelen



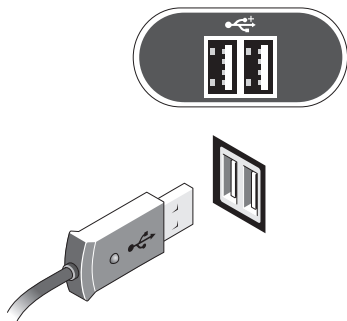
b Den blå VGA-kabelen



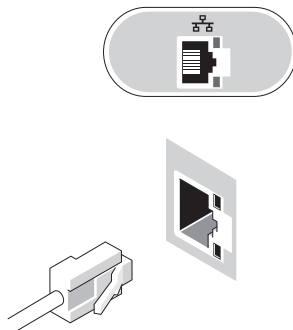
c VGA-kabelen til en DVI-adapter



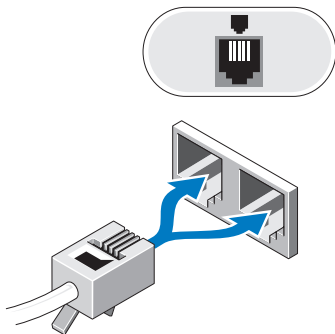
2 Koble til en USB enhet, for eksempel et tastatur eller en mus.



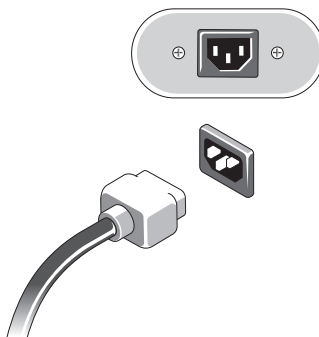
3 Koble til en nettverkskabel.



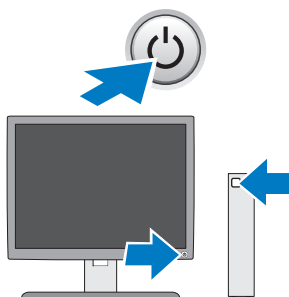
4 Koble til modemmet.



5 Koble til strømkabelen (kablene).



6 Trykk på strømknappen på skjermen og datamaskinen.



Spesifikasjoner



MERK: Følgende spesifikasjoner er bare dem som loven krever at skal følge med datamaskinen. Hvis du vil ha en komplett og oppdatert liste over spesifikasjonene for datamaskinen, kan du gå til support.dell.com.

Video

Type

| | |
|----------|---|
| Integret | Intel® GMA X4500HD |
| Diskret | støtter dobbelt uavhengige skjermer MERK: Støtte for diskret grafikkalternativ via PCIe x16-grafikkortspor. MERK: Støtter avspilling av Blu-Ray™ 1.1 og Dynamic Video Memory Technology (DVMT). |

Stasjoner

Eksternt tilgjengelig:

| | |
|------------------------------------|--|
| 5,25-tommers optiske harddisker | Vostro 420: Tre Vostro 220: To Vostro 220s: Én |
| mediekortleser (ekstratilbehør) | Vostro 420/220/220s: Én |

Internt tilgjengelig:

| | |
|--------------------------------------|---|
| 3,5-tommers SATA- stasjonsbrønner | Vostro 420: Én til fire Vostro 220/220s: Én til to |
|--------------------------------------|---|

MERK: Interne og eksterne stasjonsbrønner som passer til 5,25-tommers og 3,5-tommers brønneenheter inkludert HDD og kortbrønneenheter.

| | |
|-----------------------|---|
| Tilgjengelige enheter | 3,5-tommers SATA-harddisker (80 GB til 1 TB som ekstratilbehør) SATA DVD, SATA CD-RW/DVD Combo, SATA DVD+/-RW, SATA BD Combo (DVD RW+ BD ROM) og SATA Blu-ray R/W En 3,5-tommers USB-mediakortleser med valgfri Bluetooth® ekstern USB-diskettstasjon |
|-----------------------|---|

Kontroller og lamper

Maskinen sett forfra:

| | |
|-----------------------------|--|
| Strømknapp | Trykknapp |
| Strømlampe | Blått lys: Blinker blått i ventemodus, lyser konstant blått når datamaskinen er slått på Ravgult lys: Blinkende ravgul lys indikerer et strømproblem, oppdaget av strømforsyningsenheten. Et jevnt ravgult lys når datamaskinen ikke starter, indikerer at hovedkortet ikke kan starte initialisering. Av: Systemet er i dvale, myk avslutning eller mekanisk avslutning |
| Aktivitetslys for stasjonen | Blått lys: Blinkende blått lys indikerer at datamaskinen leser data fra eller skriver data til SATA-harddisken eller CD/DVD-stasjonen. |

Maskinen sett bakfra:

| | |
|---|---|
| Lampe for koblingsintegritet (på integrert nettverkskort) | Grønt lys: Det er god forbindelse mellom nettverket og datamaskinen. Av (lyser ikke): Datamaskinen registrerer ingen fysisk tilkobling til nettverket. |
| Lampe for aktivitet (på integrert nettverkskort) | Gult blinkende lys |

Strøm

Likestrøm:

| | |
|---|---|
| Spenningsinformasjonen som ble levert med datamaskinen inneholder viktig informasjon om spenningsinnstillinger) | Vostro 420: 115/230 VAC, 50/60 Hz, 8A/4A |
| | Vostro 220: 115/230 VAC, 50/60 Hz, 7A/4A |
| | Vostro 220s: 115/230 VAC, 50/60 Hz, 6A/3A |
| Klokkebatteri | 3 V CR2032-litiumbatteri |

Fysiske dimensjoner

| | |
|-------|-------------------------------------|
| Høyde | Vostro 420: 41,4 cm (16,3 tommer) |
| | Vostro 220: 35,44 cm (13,95 tommer) |
| | Vostro 220s: 35,4 cm (13,9 tommer) |

Fysiske dimensjoner (fortsetter)

| | |
|--------|--|
| Bredde | Vostro 420: 18,3 cm (7,20 tommer) Vostro 220: 16,94 cm (6,67 tommer) Vostro 220s: 10 cm (3,9 tommer) |
| Dybde | Vostro 420: 48,2 cm (19,0 tommer) Vostro 220: 42,67 cm (16,8 tommer) Vostro 220s: 41,5 cm (16,3 tommer) |
| Vekt | Vostro 420: 11 kg – 13,8 kg (24 pund – 30,4 pund) Vostro 220: 9,8 kg – 10,5 kg (22 pund – 23,1 pund) Vostro 220s: 7,98 kg – 8,9 kg (17,6 pund – 20 pund) |

Miljø

Temperatur:

Ved bruk 10 til 35 °C (50 til 95 °F)

Under oppbevaring –40 ° til 65 °C (–40 ° til 149 °F)

Relativ fuktighet 20 % til 80 % (uten kondens)

Høyde over havet:

Ved bruk –15,2 til 3048 m (–50 til 10 000 fot)

Under oppbevaring –15,2 til 10.668 m (–50 til 35.000 fot)

Luftforurensningsnivå G2 eller lavere, som definert i henhold til ISA-S71.04-1985

Informasjonen i dette dokumentet kan endres uten varsel.

© 2008–2009 Dell Inc. Med enerett. Trykt i Irland.

Reproduksjon av dette materialet i enhver form er strengt forbudt uten skriftlig tillatelse fra Dell Inc.

Varemerker i denne teksten: *Dell*, *DELL*-logoen og *Vostro* er varemerker tilhørende Dell Inc., *Intel* er et registrert varemerke tilhørende Intel Corporation i USA og andre land, *Bluetooth* er et registrert varemerke som eies av Bluetooth SIG, Inc. og som brukes av Dell under lisens, *Blu-ray Disc* er et varemerke tilhørende Blu-ray Disc Association.

Andre varemerker og varenavn kan være brukt i dette dokumentet som en henvisning til enhetene som innehar rettighetene til merkene og navnene eller til produktene. Dell Inc. fraskriver seg enhver eierinteresse for varemerker og varenavn som ikke er sine egne.